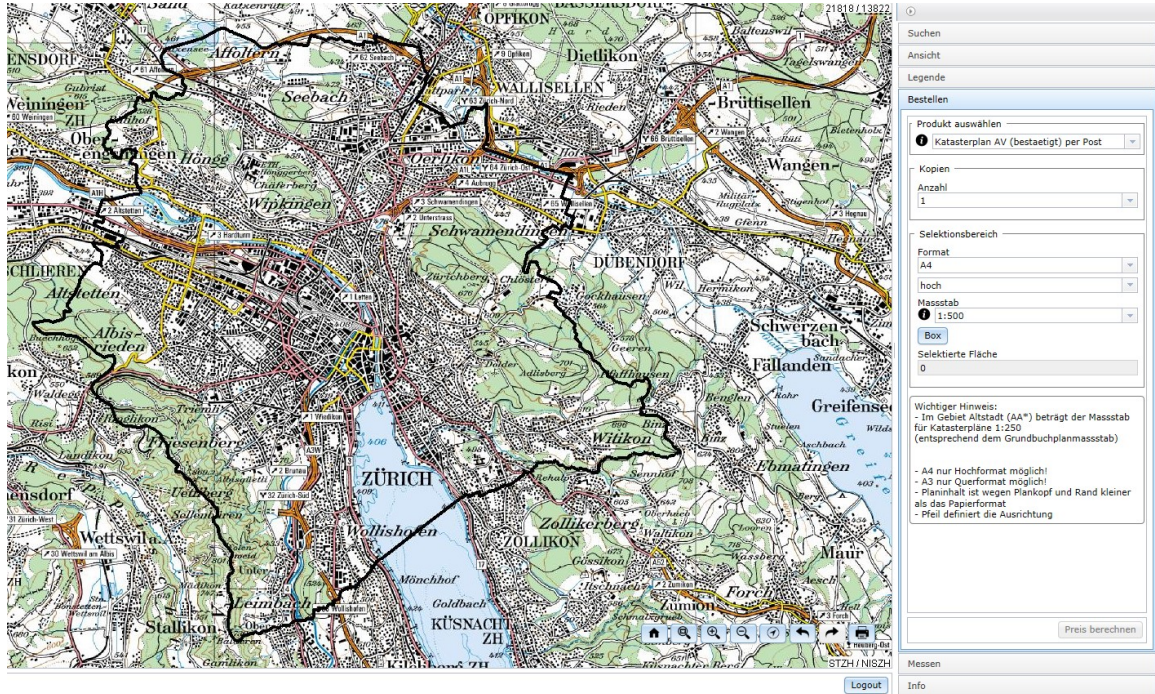


GeoShop



The screenshot displays the GeoShop interface. On the left, a detailed topographic map of Zurich and its surrounding districts is shown, including areas like Affoltern, Seebach, Dietlikon, Brütisellen, and Zollikon. The map features various terrain features, roads, and water bodies. On the right side, there is a control panel with the following sections:

- Suchen**: Search bar.
- Ansicht**: View options.
- Legende**: Legend.
- Bestellen**:
 - Produkt auswählen**: Dropdown menu showing 'Katasterplan AV (bestaetigt) per Post'.
 - Kopien**: Input field for 'Anzahl' (Quantity) set to 1.
 - Selektionsbereich**:
 - Format**: Dropdown menu set to 'A4'.
 - hoch**: Dropdown menu set to 'hoch'.
 - Massstab**: Dropdown menu set to '1:500'.
 - Box**: A small blue box icon.
 - Selektierte Fläche**: Input field showing '0'.
 - Preis berechnen**: Button.
- Wichtiger Hinweis:**
 - Im Gebiet Altstadt (AA*) beträgt der Massstab für Katasterpläne 1:250 (entsprechend dem Grundbuchplanmassstab)
 - A4 nur Hochformat möglich!
 - A3 nur Querformat möglich!
 - Plannhalt ist wegen Plankopf und Rand kleiner als das Papierformat
 - Pfeil definiert die Ausrichtung
- Messen**: Button.
- Info**: Button.
- Logout**: Button.

Benutzerhandbuch für den Public-Zugriff

V 11.0 / 20.05.2021

Inhaltsverzeichnis

1. EINLEITUNG	3
2. BROWSERANFORDERUNG FÜR DEN GEOSHOP	4
3. BEDIENUNG	5
3.1 LOGIN-MASKE	5
3.2 OBERFLÄCHE	7
3.3 BESTELLEN	11
3.4 MESSEN.....	15
3.5 BEENDEN	15

1. Einleitung

Das Produkt **GeoShop** der Firma Info Grips, ist ein Internet-basierter Server für den Online-Verkauf und Bezug von Geodaten. GeoShop ist in die Teile **GeoShop-Server** und **GeoShop-Client** aufgeteilt. Der GeoShop-Server verwaltet die Geodaten. Mit dem GeoShop-Client können Geodaten vom GeoShop-Server gesichtet und bestellt werden.

Diese Dokumentation beschreibt die Bedienung des GeoShop-Client.

Das Produkt ist durch die Firma InfoGrips entwickelt worden.



Technoparkstrasse 1
8005 Zürich

Tel.: 044 / 350 10 10
Fax.: 044 / 350 10 19

2. Browseranforderung für den GeoShop

Die Applikation «GeoShop» ist in der neuen Version (ab März 2016) mit HTML5 (und nicht mehr mit Java) realisiert.

Die folgenden Browserversionen (und höher) wurden erfolgreich getestet:

Hardware	Browser	Test
<i>Desktop</i>	Internet Explorer 10+	✓
	Firefox 20+	✓
	Chrome 22+	✓
	Safari ab Version 6+	✓
<i>Tablet Android</i>	Chrome 27+	✓
<i>Tablet iPad</i>	Safari ab Version 6+	✓
<i>Mobile Android</i>	Chrome 27+	✓
<i>Mobile iPhone</i>	Safari ab Version 7+	✓
<i>Windows Phone</i>	Windows Phone 8+	✓

3. Bedienung

* **Login-Maske.**

Mit der Login-Maske kann sich ein Benutzer beim GeoShop-Server anmelden.

* **Daten-Maske.**

Nach der Login-Maske erscheint die Daten-Maske. Die Daten-Maske ist in die zwei Hauptbereiche Datenview und Funktionen unterteilt. Der Bereich Datenview beinhaltet eine View auf die Geodaten und Zoom-Befehle zur Navigation in der Datenview. Im Bereich Funktionen werden Befehle für das Suchen, für die Ansicht in der Datenview und das Bestellen von Daten zur Verfügung gestellt.

Die einzelnen Masken und deren Bereiche sind im Folgenden beschrieben.

3.1 Login-Maske

So gelangen Sie zur Login-Maske:

<https://www.stadt-zuerich.ch/geoz>

→ Geodaten → Leitungskataster (GeoShop) / Katasterdaten (GeoShop)

Direktlink: <https://e-gov.stadt-zuerich.ch/geoshop/>



Stadt Zürich

Anmeldung

Bitte melden Sie sich als Privatperson respektive externer Kunde mit Ihrer E-Mail-Adresse an.

Als städtischer Mitarbeiter (für Ihre Arbeit) verwenden Sie Ihre eGov-Benutzer-ID mit dem entsprechenden Passwort.

Login

E-Mail-Adresse / Benutzer-ID

Passwort

Login

[Passwort vergessen?](#)

Registrierung

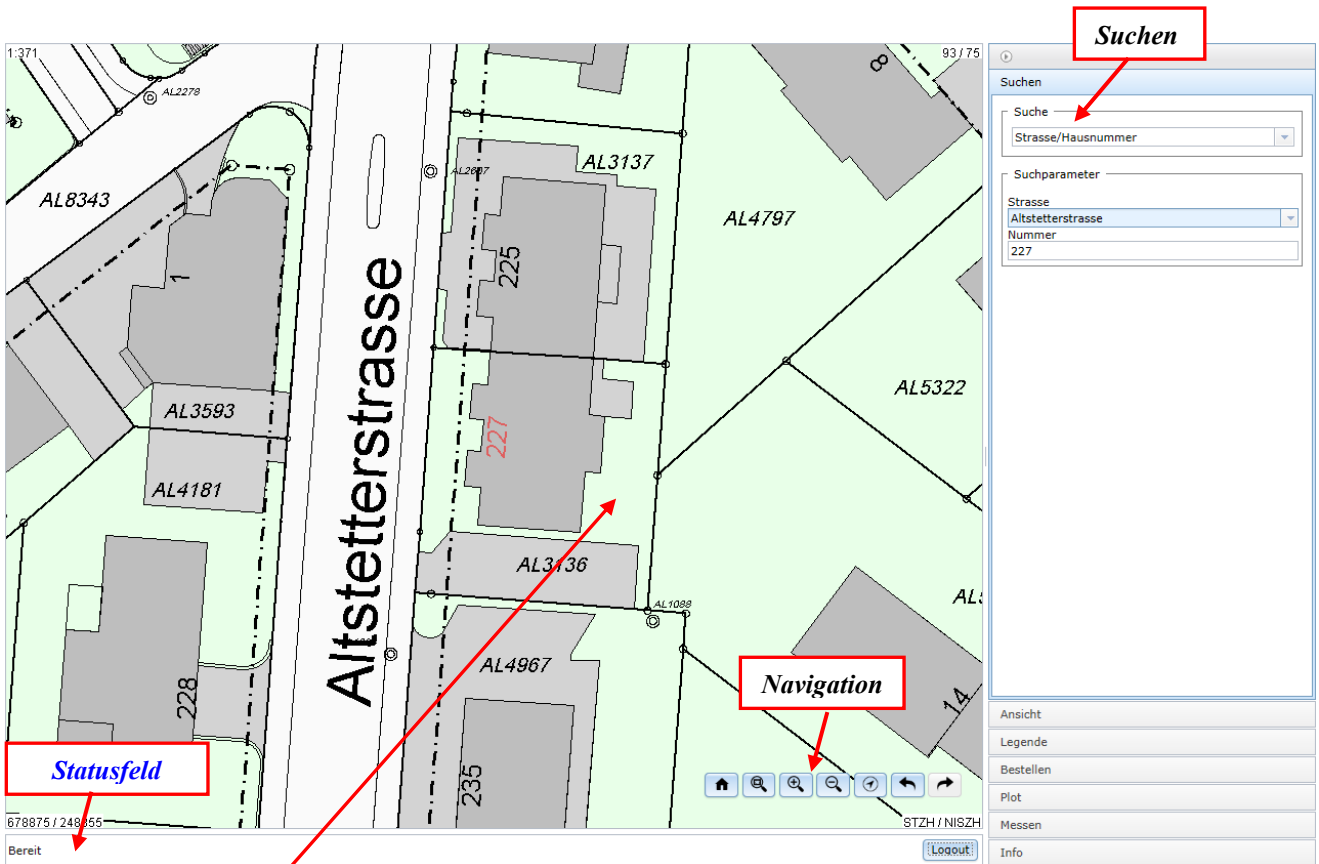
Sie haben noch kein Konto?

Dann registrieren Sie sich jetzt und nutzen Sie die Online-Services der Stadt Zürich.

[Jetzt Konto erstellen](#)

Falls Probleme mit dieser Seite auftreten, wenden Sie sich bitte an den Service Desk der Stadt Zürich Tel. 044 412 94 44 oder mittels Mail an SZH.eGovServiceDesk@zuerich.ch

3.2 Oberfläche



Die Daten-Maske beinhaltet folgende Bereiche.

- * **Datenview**

In der Datenview werden die Geodaten des aktuellen Gebietes graphisch dargestellt. Unten links wird die Koordinate der unteren linken Ecke in Meter angezeigt. Oben rechts wird die Breite und Höhe des Ausschnittes in Meter angezeigt.

- * **Statusfeld**. Beachten Sie bitte die Meldungen und Aufforderungen.

- * **Navigation**

Folgende Navigations-Befehle stehen zur Verfügung:



Home



Bereich zoomen



Vergrossern



Verkleinern



Geo-Lokalisation (für Mobile Anwendung)



vorherige Ansicht



nächste Ansicht

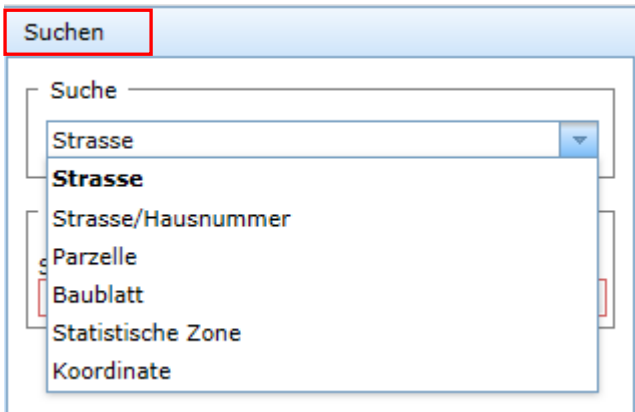


Print-Funktion (Infokopie erstellen)

Es wird vom **aktuellen Bildschirminhalt** eine Informationskopie ohne Masstab erstellt.

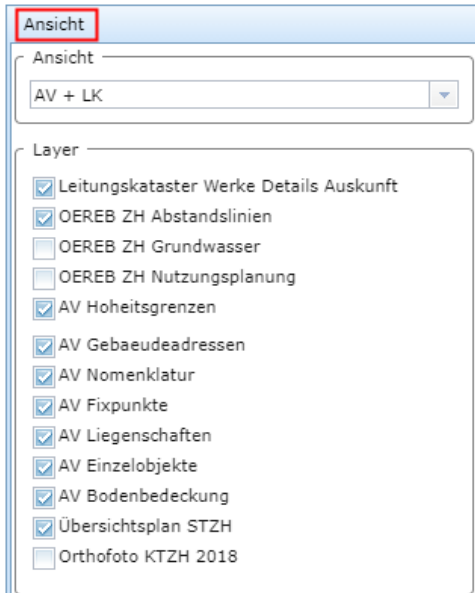
Weitere Funktionen:

Suchen:

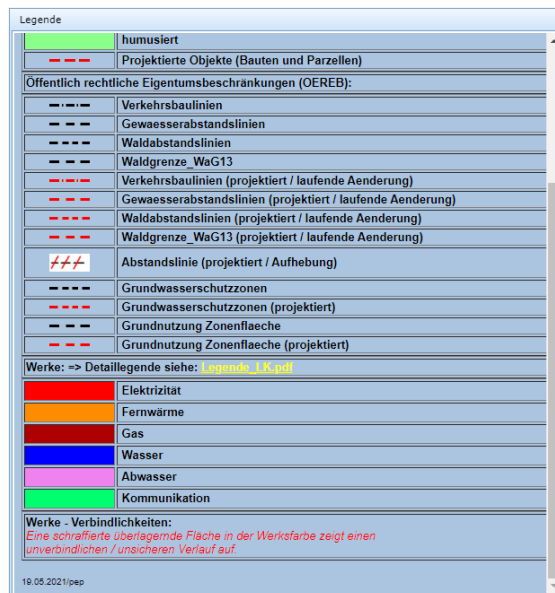


Ansicht:

gewünschte Ebenendarstellung aktivieren



Legende



Hinweis: Die Darstellung (Layer) im Datenview ändert je nach Zoomstufe.

Bestellen: verfügbare Produkteauswahl:

- Katasterplan AV + LK (kostenlos) PDF
- Datenfile LK (kostenlos) DXF
- Datenfile LK Maximal (kostenlos) DXF
- Datenfile AV (kostenlos) GEOBAU-DXF
- Datenfile AV (kostenlos) ESRI/Shapefile
- Datenfile AV (kostenlos) INTERLIS STZH Fence

The screenshot shows a web interface titled "Bestellen" (Order). It features a dropdown menu for "Produkt auswählen" (Select product) with "Katasterplan AV + LK (kostenlos) PDF" selected. Below this is a "Selektionsbereich" (Selection area) with several settings: "Format" set to "A4", "hoch" (orientation) set to "hoch", and "Massstab" (Scale) set to "1:500". There is a "Box" button and a "Selektierte Fläche" (Selected area) field showing "0". At the bottom, there are "Wichtige Hinweise beachten:" (Important notes) and "VBZ: nur unterirdische Objekte dargestellt!" (VBZ: only underground objects shown!).

Produkt auswählen
Katasterplan AV + LK (kostenlos) PDF

Selektionsbereich

Format
A4

hoch

Massstab
1:500

Box

Selektierte Fläche
0

Wichtige Hinweise beachten:
- A4 nur Hochformat möglich
- A3 nur Querformat möglich
- A2 nur Querformat möglich
- Planinhalt ist wegen Plankopf und Rand kleiner als das Papierformat
- Pfeil definiert die Ausrichtung

VBZ: nur unterirdische Objekte dargestellt!

Messen: Punkt, Distanz, Fläche

Beachten Sie, dass die erhaltenen Werte **nicht exakt** sind. Präzise Werte erhalten Sie bei [Geomatik + Vermessung](#).

Messen

Genauigkeit(m)
0.0010

Koordinaten Anzeige

Rechtswert (m)
678929.550

Hochwert (m)
248365.368

Punkt messen

Punkt

Rechtswert (m)

Hochwert (m)

Länge messen

Linienzug

Länge (m)

Fläche messen

Polygon

Fläche (m2)

Randlänge (m)

Info: Hier erhalten Sie Infos zu:
Bodenbedeckung, Fixpunkten, Abwasser,
Abstandslinien, Nutzungsplanung

Bsp. Abwasserleitung

Hinweis:

Durch ein längeres Drücken (2 Sekunden) mit der linken Maustaste kommen Sie aus jeder Ansicht in den Info-Modus

Info

Objekt
Abwasser:Abwasserleitung

Detail

Anzeige in neuem Fenster

Haltungs_id
11078

Startschacht
51603

Endschacht
405743

Abwasserart
MW

Profilart
Kreisprofil

Durchmesser
600

Profilhoehe
600

Gefaele
23.9

Anfangshoehe
412.74

Endhoehe
411.18

3.3 Bestellen

Über den Knopf "**Bestellen**" in der Daten-Maske erscheint auf der rechten Seite ein Bereich für die Funktion Bestellen mit dem Titel "Produkt auswählen". Diese Funktion erlaubt die Bestellung von Geodaten. Neben den Eingaben müssen Sie noch das Gebiet für die Bestellung selektieren. Die Selektion des Gebietes und der Inhalt der Seite werden im Folgenden erläutert.

Bestellen

Produkt auswählen

i Katasterplan AV + LK (kostenlos) PDF

Selektionsbereich

Format
A4

hoch

Massstab
i 1:500

Box

Selektierte Fläche
0

Wichtige Hinweise beachten:
- A4 nur Hochformat möglich
- A3 nur Querformat möglich
- A2 nur Querformat möglich
- Planinhalt ist wegen Plankopf und Rand kleiner als das Papierformat
- Pfeil definiert die Ausrichtung


VBZ: nur unterirdische Objekte dargestellt!

Beachten Sie bitte unter dem *i* Knopf die Infos über die Produkte, den Verwendungszweck und den Massstab.

Platzieren: Über die Box definieren Sie den Planausschnitt. Beachten Sie bitte, dass oben im Format für den Plankopf von Geomatik + Vermessung noch ca. 4 cm benötigt wird.

Klicken Sie auf das Bildzentrum (roter Nordpfeil) um die Maske zu drehen. Klicken Sie in den roten Bereich um mit gedrückter Maustaste die Maske zu verschieben.

Nun müssen Sie den Link **Nutzungsbestimmungen** drücken. Es erscheint diese Anzeige:

Den  Knopf anklicken um die Nutzungsbestimmungen zu öffnen. Diese können nach dem lesen weggeklickt werden.

Nachdem <NB akzeptiert> geklickt wurde, erscheint die Liefer- / und Rechnungsadressmaske.

Geben Sie bitte die Objektbezeichnung und den Verwendungszeck ein.

Falls die Rechnungsadresse von der Lieferadresse abweicht, deaktivieren Sie bitte die Checkbox und geben die Rechnungsadresse an. Hier können Sie auch noch Bemerkungen erfassen.

Beachten Sie bitte, dass diese Rechnungsadresse (wie auch Änderungen an der Lieferadresse) **nicht permanent** gespeichert werden. Wenden Sie sich für solche Änderungen an: EMail: geo-shop@zuerich.ch

Lieferadresse

Policy

Name1
Stadt Zürich

Name2
Geomatik + Vermessung

Adresse
Weberstrasse 5

Adresszusatz

PLZ
8004

Ort
Zürich

Telefon
044 412 24 46

E-Mail
geodaten@zuerich.ch

Objektbezeichnung
Altstetterstrasse 227
z.B. Gubelweg 17

Verwendung
Baugesuch
z.B. Baugesuch

Rechnungsadresse wie Lieferadresse

► **Bemerkung**

Die fett markierten Felder sind zwingend auszufüllen. Erst wenn alle diese Felder ausgefüllt sind, kann mit der Bestellung fortgefahren werden.

zurück **Bestellung aufgeben**

Button "Bestellung aufgeben". Aktivieren Sie diesen Knopf, um die Bestellung aufzugeben. Der Knopf wird **gelb** eingefärbt und fordert Sie zur Bestätigung der Bestellung auf. Aktivieren Sie den Knopf noch einmal, um die Bestellung tatsächlich auszuführen.

Hat der GeoShop-Server die Bestellung erfolgreich registriert, erfolgt diese Meldung:

Bestellung wurde erfolgreich registriert !
Bestellnummer: 27783
Sie erhalten ein E-Mail als Bestätigung.
Ist die Lieferart E-Mail, so erhalten Sie die Daten ebenfalls per E-Mail.
Besten Dank für Ihre Bestellung.

Nach der erfolgreichen Bestellung erhalten Sie an die eingegebene E-Mail Adresse zwei E-Mail. Die **erste** E-Mail bestätigt Ihre Bestellung (Confirmation). Diese E-Mail wird umgehend zugestellt.

Die **zweite** E-Mail liefert die Geodaten als Link auf eine ZIP-Datei. Die ZIP-Datei können Sie auf Ihren Computer herunterladen und entpacken. Bis diese E-Mail zugestellt wird, kann es durchaus 30 Minuten oder länger dauern (je nach Produkt und Grösse des Ausschnittes).

PS: Falls Sie in der Zwischenzeit den Browser geschlossen haben, müssen Sie für den Download nochmals die **Logindaten** eingeben.

Ihre Eingaben zur Bestellung bleiben aktiv. Sie können gleich eine weitere Bestellung, z.B. mit einem anderen Gebiet und/oder einem anderen Produkt, auslösen.

3.4 Messen

Diese Funktion bietet die Möglichkeit sich Koordinatenwerte anzeigen zu lassen, sowie Punkte, Strecken und Flächen zu messen. Beachten Sie bitte, dass es sich dabei um Digitalisierungen ohne Snap-Funktion handelt. Daher sind die gewonnenen Werte nur als **ca. Angaben zu benutzen**. Für die Navigation beachten Sie bitte auch immer den Dialog in der Statuszeile unten links im Browserfenster.

Messen

Genauigkeit(m)
0.0010

Koordinaten Anzeige

Rechtswert (m)
679058.948

Hochwert (m)
248523.877

Punkt messen

Rechtswert (m)

Hochwert (m)

Länge messen

Länge (m)

Fläche messen

Fläche (m2)

Randlänge (m)

3.5 Beenden

Zum beenden des GeoShop schliessen Sie bitte den Browser.